

جمهوری اسلامی ایران
وزارت آموزش و پرورش
اداره کل آموزش و پرورش خراسان رضوی

دفترچه سؤالات

آزمون سنجش تلاش تحصیلی

پایه هفتم (دوره اول متوسطه)

سال تحصیلی ۹۶-۱۳۹۵



مدت پاسخ‌گویی: ۹۰ دقیقه

شروع آزمون: ساعت ۸ صبح

تعداد سؤال: ۷۵

شماره دانش‌آموز:

نام و نام خانوادگی دانش‌آموز:

تا شماره	از شماره	تعداد سؤال	مواد امتحانی
۵	۱	۵	قرآن
۱۲	۶	۷	پیام‌های آسمانی
۲۰	۱۳	۸	عربی
۳۵	۲۱	۱۵	ریاضی
۵۰	۳۶	۱۵	ادبیات فارسی
۶۵	۵۱	۱۵	علوم تجربی
۷۵	۶۶	۱۰	مطالعات اجتماعی

*توجه: به پاسخ‌های نادرست نمره منفی تعلق نمی‌گیرد.

استفاده از ماشین حساب مجاز نیست.

تاریخ برگزاری: ۱۳۹۶/۰۱/۲۱

مرحله دوم - نوبت صبح

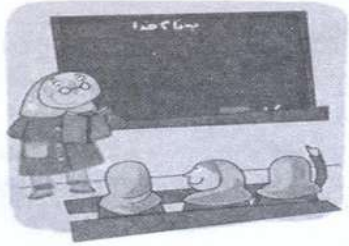
نام درس : قرآن	تعداد سؤال: ۵
۱- معنای کلمات «سُبُل - زُرْع» به ترتیب در کدام گزینه آمده است؟ (۱) کاشت - راه (۲) راه - کاشت (۳) راه ها - کشت (۴) کشت - راه ها	
۲- ترجمه کدام یک از ترکیب ها و عبارات های قرآنی زیر درست می باشد؟ (۱) أَوْحَى رَبُّكَ : وحی می کند پروردگارت (۲) إِنَّا جَعَلْنَا : قطعاً مقرر دادیم (۳) لِقَاءَ رَبِّيَّ : دیدار پروردگار (۴) خَلَقَكَ : شمارا آفرید	
۳- ترجمه صحیح عبارت قرآنی «فَاصْبِرْ عَلَى مَا يَقُولُونَ» در کدام گزینه آمده است؟ (۱) پس صبور باش بر آنچه می گویند. (۲) پس بر آنچه گفتند صبور باش. (۳) پس شکیبایی کن تا ببندیشند. (۴) پس صبور باش بر آنچه می اندیشند.	
۴- باتوجه به نکته معنایی در عبارت «قُلْ إِنَّمَا أَنَا بَشَرٌ مِثْلُكُمْ» کدام گزینه صحیح می باشد؟ (۱) گفت من انسانی فقط مثل شما هستم. (۲) بگو فقط من بشری مثل شما هستم. (۳) گفت من فقط بشری مثل شما هستم. (۴) بگو من فقط بشری مثل شما هستم.	
۵- کدام گزینه برای ترکیب «لَكُمْ» صحیح می باشد؟ (۱) برای آن ها - برایشان (۲) برای او - برایش (۳) برای شما - برایتان (۴) برای ما - برایمان	

نام درس : پیامهای آسمان	تعداد سؤال: ۷
۶- مفهوم کدام عبارت قرآنی با بیت «در نعمت، خدای بگشاید شکر کن تا خدا بیفزاید» ارتباط دارد؟ (۱) وَقُلْ رَبِّ زِدْنِي عِلْمًا (۲) إِنْ تَنْصُرُ اللَّهُ يَنْصُرْكُمْ (۳) لَئِنْ شَكَرْتُمْ لَأَزِيدَنَّكُمْ (۴) إِيَّاكَ تَعْبُدُ وَإِيَّاكَ تَسْتَعِينُ	
۷- پس از نا امیدی در جنگ احد، مسلمانان با دریافت پیام آیه «بَلْ إِنْ تَصْبِرُوا وَتَتَّقُوا وَ يَأْتُوكُمْ مِنْ قَوْرِهِمْ هَذَا يُضِدُّكُمْ رَبُّكُمْ بِخَمْسَةِ ءالَافٍ مِنَ الْمَلَائِكَةِ مُسَوِّمِينَ» چگونه مستحق دریافت یاری خداوند شدند؟ با..... (۱) دعا کردن (۲) صبر و تقوا (۳) شکرگزاری (۴) عبادت	
۸- با عبرت از فشار قبر سعدبن معاذ، کدام کار نیک را جهت آسان شدن زندگی در دنیا و آخرت رعایت می کنید؟ (۱) صدقه (۲) خوش اخلاقی (۳) نیکی به پدر و مادر (۴) کمک به دیگران	
۹- با انتخاب گزینه مناسب، حدیث پیامبر (ص) در مورد عزت نفس را کامل کنید: «هیچ وقت انجام کارهای شخصی خود را از دیگران نخواهید، حتی» (۱) درخواست برای چوب خلال دندان (۲) کارهای کوچک مانند دوختن لباس (۳) درحال ناتوانی و عجز (۴) از نزدیکترین افراد زندگی تان	
۱۰- کدام ماجرا به «لیله المبيت» شهرت دارد؟ (۱) نبرد حضرت علی(ع) در جنگ خندق با عمروبن عبود (۲) خواندن آیات سوره توبه میان مشرکان مکه توسط حضرت علی(ع) (۳) نبرد شجاعانه حضرت علی(ع) در جنگ احد در کنار پیامبر(ص) (۴) از خودگذشتگی و خوابیدن حضرت علی(ع) در بستر پیامبر(ص) هنگام هجرت به مدینه	
۱۱- خشنودی حضرت فاطمه(س) از تقسیم مناسب و وظایف خانه توسط پیامبر(ص)، اشاره به کدام ویژگی آن بزرگوار دارد؟ (۱) علاقه ی شدید به پیامبر(ص) (۲) حیا و عفت (۳) ساده زیستی (۴) اهمیت دادن به خانواده	
۱۲- مهم ترین فایده حجاب چیست؟ (۱) رشد و پیشرفت در زمینه های اجتماعی (۲) سلامتی جسمی انسان ها (۳) در امان ماندن از آزار و اذیت افراد هوسران (۴) بالا رفتن ارزش زن در جامعه	

آزمون سنجش تلاش تحصیلی دوره اول متوسطه / مرحله دوم سال تحصیلی ۹۶-۹۵ / پایه هفتم (نوبت صبح) ۳

نام درس: عربی	تعداد سؤال: ۸
---------------	---------------

- ۱۳- عبارت مناسب بیت (بار درخت علم نباشد مگر عمل با علم اگر عمل نکفی شاخ بی بری) کدام است؟
 (۱) قِیمَةُ الْإِنْسَانِ بِالْعِلْمِ وَالْإِيمَانِ
 (۲) الْعَالَمُ الْمُؤْمِنُ كَجَبَلِ الرَّحْمَةِ وَالتَّوَرِ
 (۳) مُجَالَسَةُ الْعُلَمَاءِ عِبَادَةٌ
 (۴) الْعَالَمُ بِإِلَا عَمَلٍ كَالشَّجَرِ بِإِلَا ثَمَرٍ
- ۱۴- کدام کلمه ی مشخص شده درست ترجمه شده است؟
 (۱) ماهی واجباتنا؟ تکلیف
 (۲) أَخَذْتُ قَيْصِي مِنْ هُنَاكَ بِبِرَاهِنِ زَنَانِهِ
 (۳) هُنَّ، بِنَاتٌ تَطْيِفَاتٌ. دختران
 (۴) أَرْبَعَةٌ قَلِيلٌ كَثِيرٌ: الْفَقْرُ وَالْوَجْعُ وَالْعِدَاوَةُ وَالتَّارُ. نادانی
- ۱۵- در کدام گزینه، کلمه ی انتخاب شده مناسب جای خالی است؟
 (۱) حُسْنُ الْعَهْدِ.....عَلَامِ الْإِيمَانِ. مَنْ
 (۲) الطِّفْلَةُ.....مَعَ صَدِيقَاتِهَا. لَعِبَتْ
 (۳) أَنْتِ، صَدِيقَتِكَ. ذَكَرْتُ
 (۴)أُسْبُوعًا فِي الشَّهْرِ؟ عَشْرَةٌ
- ۱۶- ترجمه ی کدام عبارت صحیح است؟
 (۱) الْأُسْتَاذُ سَخَّ لِي بِالْكَلَامِ. استاد من اجازه سخن گفتن دارد.
 (۲) نَحْنُ مَا عَبَرْنَا الْحُدُودَ. ما از مرزها عبور نکردیم.
 (۳) يَا سَعِيدُ، أَصْعِدْتُ الْجَبَلَ؟ ای سعید از کوه ها بالا رفتی.
 (۴) لِسَانُ الْمُقْصِرِ، قَصِيرٌ. زبان مقصر کوچک است.
- ۱۷- گزینه ی نادرست را مشخص کنید:
 (۱) نَسِيَ ≠ زَرَعَ
 (۲) فَرِحَ ≠ حَزِنَ
 (۳) جَلَسَ ≠ وَقَفَ
 (۴) خَرَجَ ≠ دَخَلَ
- ۱۸- با توجه به تصویر مقابل، پرسش و پاسخ صحیح را انتخاب کنید:
 (۱) هل الطالبات في السوق؟ نَعَمْ
 (۲) أَيْنَ الْمُعَلِّمَةُ؟ أَمَامَ الطَّالِبَاتِ.
 (۳) ماذا في يَدِ الْمُعَلِّمَةِ؟ الْقَلَمُ
 (۴) كَمَ عَدَدَ الطَّالِبَاتِ؟ خَمْسَةٌ



- ۱۹- در کدام گزینه بیشترین «فعل ماضی» وجود دارد؟
 (۱) أَنْتِ ذَهَبْتِ إِلَى بَيْتِ حَمِيدٍ لِمُسَاعَدَتِهِ وَظَرَقْتَ الْبَابَ.
 (۲) أَنَا قَرَأْتُ أَشْعَارًا وَنَاصِرٌ كَتَبَ وَاجِبَاتِهِ ثُمَّ أَكَلْنَا ثَفَاحَتَيْنِ.
 (۳) أَنْتُمْ اشْتَرَيْتُمْ مَلَائِسَ رِجَالِيَّةً.
 (۴) هُمْ صَنَعُوا مِنْصَدَةً جَمِيلَةً.
- ۲۰- گزینه ی ناهماهنگ را مشخص کنید:
 (۱) حَقَائِبُ (۲) أَفَاضِلُ (۳) شُهُورُ (۴) حُسْرَانُ

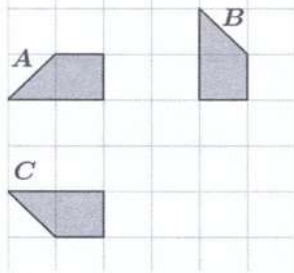
نام درس: ریاضی	تعداد سؤال: ۱۵
----------------	----------------

- ۲۱- چند عدد طبیعی اول، بین اعداد ۲۰ تا ۳۰ وجود دارد؟
 (۱) صفر (۲) ۱ (۳) ۲ (۴) ۳
- ۲۲- مساحت یک مستطیل ۱۲ متر مربع می باشد. اگر طول و عرض آن اعداد طبیعی باشند، بیشترین مقدار محیط این مستطیل کدام گزینه است؟
 (۱) ۲۴متر (۲) ۲۶متر (۳) ۱۶متر (۴) ۱۴متر
- ۲۳- حاصل عبارت مقابل برابر کدام یک از گزینه های زیر است؟
 (۱) +۴ (۲) -۶۰ (۳) +۶۰ (۴) -۴
- ۲۴- کدام یک از موارد زیر در مورد اعداد صحیح درست نمی باشد؟
 (۱) حاصل جمع دو عدد منفی، همواره منفی است
 (۲) بزرگ ترین عدد صحیح منفی، عدد -۱ است
 (۳) قرینه هر عدد صحیح از خود عدد کوچک تر است
 (۴) اعداد صحیح مثبت، همان اعداد طبیعی هستند
- ۲۵- ساده شده عبارت جبری مقابل کدام یک از گزینه های زیر است؟
 (۱) $5x - y$ (۲) $5x + 5y$ (۳) $5x + y$ (۴) $x - y$
- $3(x - y) + 2(x + y) =$
 $(-10 \times -6) \div (-8 - 7) =$

۲۶- احمد در حال مطالعه یک کتاب است که ۱۵۰ صفحه دارد. اگر پس از ۸ ساعت مطالعه، ۳۰ صفحه از کتاب باقی بماند، او به طور متوسط در هر ساعت چند صفحه از آن کتاب را مطالعه کرده است؟

- (۱) ۱۰ (۲) ۱۲ (۳) ۱۵ (۴) ۳۰

۲۷- با توجه به شکل با استفاده از کدام تبدیل های هندسی به ترتیب $A \rightarrow B$ و $A \rightarrow C$ تصویر می شود؟



- (۱) تقارن - تقارن
(۲) دوران ۹۰ درجه در جهت عقربه های ساعت - تقارن
(۳) انتقال - دوران ۱۸۰ درجه
(۴) دوران ۹۰ درجه خلاف جهت حرکت عقربه های ساعت - تقارن

۲۸- کدام جمله درست است؟

- (۱) هر عدد طبیعی که فقط ۲ شمارنده دارد، عدد اول است
(۲) هر عدد طبیعی حداقل ۲ شمارنده دارد
(۳) تمام عددهای اول فرد هستند
(۴) حاصل ضرب هر دو عدد اول، عددی فرد است

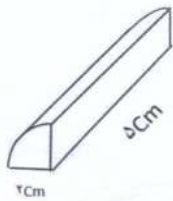
۲۹- بزرگترین مقسوم علیه مشترک دو عدد $A = 2 \times 3 \times 3 \times 5$ و $B = 2 \times 2 \times 3 \times 5$ برابر است با:

- (۱) ۳ (۲) ۵ (۳) ۶ (۴) ۳۰

۳۰- شهرداری از ابتدای یک خیابان در هر ۴ متر یک درخت کاشته است و اداره برق نیز فاصله تیرهای چراغ برق را هر ۲۲ متر تعیین کرده است. اگر در ابتدای خیابان تیر چراغ برق کنار درخت قرار گرفته باشد، پس از چند متر دوباره، یک درخت در کنار تیر چراغ برق قرار می گیرد؟

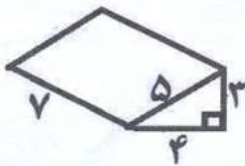
- (۱) ۴۴ متر (۲) ۴۸ متر (۳) ۲۲ متر (۴) ۲ متر

۳۱- حجم ربع استوانه روبرو را حساب کنید. ($\pi = 3$)



- (۱) ۶۰ سانتی متر مکعب
(۲) ۴۵ سانتی متر مکعب
(۳) ۱۵ سانتی متر مکعب
(۴) ۳۰ سانتی متر مکعب

۳۲- مساحت کل را در حجم منشوری زیر محاسبه کنید.



- (۱) ۴۷
(۲) ۹۶
(۳) ۵۹
(۴) ۴۲

$$3^3 - (3^2 - 1^5) =$$

- (۱) ۷ (۲) ۳۵ (۳) ۲۵ (۴) ۲۵

۳۳- حاصل عبارت روبرو کدام گزینه است؟

- (۱) ۲۷ (۲) ۱۹ (۳) ۲۷ (۴) ۱۹

۳۴- کدام یک از گزینه های زیر نادرست است؟

$$(-2)^3 \times 7^3 = (-14)^3 \quad (۱)$$

$$\left(\frac{1}{2}\right)^2 \times (-0.5)^3 = (-0.5)^5 \quad (۳)$$

$$(4 \times 3)^2 = 4^2 \times 3^2 \quad (۲)$$

$$\left(\frac{2}{3}\right)^x \times \left(\frac{2}{3}\right)^y = \left(\frac{2}{3}\right)^{x+y} \quad (۴)$$

۳۵- ریشه های دوم عدد ۱۲۱ برابر است با:

- (۱) ۱۱ و -۱۱ (۲) 11^2 و $(-11)^2$ (۳) ۱۲۱ و -۱۲۱ (۴) فقط ۱۱

نام درس: فارسی	تعداد سؤال: ۱۵
----------------	----------------

۳۶- واژه مشخص شده در کدام گزینه به درستی معنی شده است؟

- (۱) هنوزت نیست پای بیزن و بام (باغ)
 (۲) در باغ و چمن چمیدن آموز (پرواز کردن)
 (۳) آمده مجموع در ظللال محمد (خاندان)
 (۴) از دی که گذشت هیچ از او یاد مکن (دیروز)

۳۷- معنای کدام گزینه نادرست است؟

- (۱) وداع: خداحافظی
 (۲) فراغت: دوری
 (۳) شیفته: دلداه
 (۴) مصاحبت: هم‌نشینی

۳۸- در کدام گزینه نادرستی املائی وجود دارد؟

- (۱) دکتر حسایی معتقد بود که یک ایرانی نباید غزل حافظ را غلط بخواند
 (۲) پیرمرد کمک می‌خواست و صدای او در میان زوزه باد گم شده بود.
 (۳) از سجده برمی‌خاست و هر دو را دربرمی‌گرفت و بر صورتشان بوسه می‌زد.
 (۴) کلاس درس را نیز مثل گشت و گزار در صحرا دوست داشت.

۳۹- کدام گزینه دو املائی به‌شمار نمی‌رود؟

- (۱) جرأت (۲) بلیط (۳) سلاح (۴) غورباغه

۴۰- بیت زیر سروده کیست و درباره کدام شخصیت ادبی است؟

«به‌راستی که یکی از نوابغ ادب است میان شاعره‌ها تاکنون نظیرش نیست»

- (۱) شهریار - پروین اعتصامی
 (۲) نیما یوشیج - پروین اعتصامی
 (۳) قیصر امین‌پور - طاهره امید
 (۴) شهریار - فروغ فرخزاد

۴۱- کدام آرایه در بیت زیر دیده نمی‌شود؟

«این درختانند همچون خاکیان دست‌ها برگزیده‌اند از خاکدان»

- (۱) تشبیه (۲) تکرار (۳) تشخیص (۴) کنایه

۴۲- آرایه کدام گزینه با دیگر گزینه‌ها متفاوت است؟

- (۱) گه از دیوار سنگ آمد گه از در / گهم سرینجه خونین شد گهی سر
 (۲) به دریا بنگرم دریا تو بینم / به صحرا بنگرم صحرا تو بینم
 (۳) کاش روزی به کام خود برسید / بچه‌ها آرزوی من این است
 (۴) ماه فرو ماند از جمال محمد / سرو نباشد به اعتدال محمد

۴۳- نقش دستوری واژه‌های مشخص شده به ترتیب در کدام گزینه آمده است؟

«رام تو نمی‌شود زمانه رام از چه شدی رمیدن آموز»

- (۱) مفعول - نهاد - متمم
 (۲) مسند - متمم - نهاد
 (۳) نهاد - مسند - مفعول
 (۴) مسند - نهاد - مفعول

۴۴- شخص ضمیر در کدام گزینه متفاوت است؟

- (۱) عطش مطالعه در وجودش زنده شد.
 (۲) دست‌هایش را که مشت شده بود بیرون آورد.
 (۳) خوشحال بود و همین احساس او را گرم می‌کرد.
 (۴) خودت بیشتر به این پول نیاز داری.

۴۵- نقش دستوری «چون» در کدام گزینه متفاوت است؟

- (۱) دانه‌ها چون در زمین پنهان شوند
 (۲) من اینجا چون نگهبانم تو چون گنج
 (۳) ندیدم چون تو و عبرت نمودم
 (۴) هیچ‌کس چون تو مرا غریب و تنها نگذاشت

۴۶- از نظر خوانش، واژه «گل» در کدام گزینه متفاوت است؟

- (۱) گل اندر زیر پا گسترده پر کرد
 (۲) چو گل بشنید این گفت و شنودم
 (۳) همه گل‌های عالم آرمودم
 (۴) گلی خوش‌بوی در حمام روزی

۴۷- عبارت کنایی «هوا پس است» اشاره به کدام گزینه دارد؟

- (۱) هوا خوب نیست (۲) وقت کم است (۳) شرایط نامناسب است (۴) اوضاع طبیعی است

۴۸- مفهوم کلی عبارت زیر با کدام گزینه مطابقت بیشتری دارد؟

«چراغ از بهر کوردلان تاریک‌اندیش است تا به من تنه نزنند و سبوی من را نشکنند.»

- (۱) نابینایی چشم (۲) چراغ روشنی‌بخش (۳) احتیاط کردن (۴) بصیرت و آگاهی

۴۹- کدام گزینه مفهوم کامل‌تر جمله زیر را بیان می‌کند؟

«سخنوران ایرانی حقایق اسلامی را با جامه زیبای شعر و نثر فارسی آرایش داده‌اند.»

- (۱) سخنوران فارسی زبان، با هنرمندی خاصی شعرهای زیبایی سروده‌اند.
 (۲) ادیبان، شعر و نثر را به بهترین شکل ممکن و به زیبایی آرایش داده‌اند.
 (۳) گویندگان ایرانی، لباس زیبایی بر متون فارسی از جمله نثر و نظم پوشاندند.
 (۴) سخنوران ایرانی با شعر و نثر خویش حقایق اسلامی را آراسته و زیبا نموده‌اند.

۵۰- پیام و مفهوم بیت «با زبان عقربک می‌گفت عمر / می‌روم بشنو صدای پای من» با کدام گزینه تناسب بیشتری دارد؟

- (۱) قسمت اعظم عمر به غفلت سپری می‌شود.
 (۲) عمر حقیقی را شناسنامه ما تعیین نمی‌کند.
 (۳) از دست دادن فرصت جز غصه و اندوه چیزی همراه ندارد.
 (۴) زندگی مجموعه‌ای از روزهاست که می‌گذرند و باز نمی‌گردند.

نام درس:	علوم تجربی
تعداد سؤال:	۱۵

۵۱- مهم‌ترین نکته در علم کدام مورد زیر می‌باشد؟

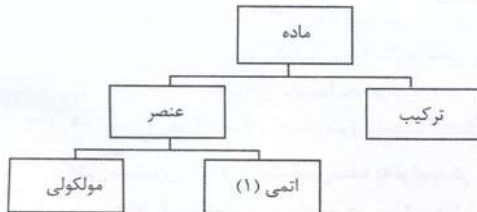
- (۱) سؤال کردن - آزمایش کردن
 (۲) تلاش برای یافتن جواب - تفسیر کردن
 (۳) سؤال کردن - یافتن پاسخ
 (۴) آزمایش کردن و نتیجه‌گیری

۵۲- چگالی جسمی ۳ گرم بر سانتی‌متر مکعب است. اگر درون استوانه مدرجی ۱۶۰ میلی‌لیتر آب بریزیم. سپس جسم ۳۰۰ گرمی را درون استوانه

مدرج (مزور) به آرامی بیندازیم. سطح آب درون مزور روی چه عددی قرار می‌گیرد؟

- (۱) ۱۰۰ سانتی‌متر مکعب
 (۲) ۳۶۰ سانتی‌متر مکعب
 (۳) ۱۸۰ سانتی‌متر مکعب
 (۴) ۲۶۰ سانتی‌متر مکعب

۵۳- کدام یک از مواد زیر در طبقه بندی مطابق نمودار مقابل، در جای شماره (۱) قرار می‌گیرد؟



- (۱) نقره
 (۲) اکسیژن
 (۳) هیدروژن
 (۴) فولاد

۵۴- چگالی مواد، یکی دیگر از ویژگی‌های مهم مواد است. بشر مقابل حاوی آب، چوب پنبه، جیوه، آلیاژ برنج و روغن مایع است. در کدام گزینه ترتیب

چگالی این مواد بدرستی آمده است؟

- (۱) چوب پنبه < آب < جیوه < برنج < روغن مایع
 (۲) جیوه < برنج < آب < روغن مایع < چوب پنبه
 (۳) جیوه < روغن مایع < آب < برنج < چوب پنبه
 (۴) جیوه < برنج < چوب پنبه < روغن مایع < آب



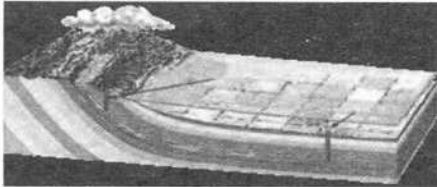
۵۵- در طراحی و ساخت بتن‌های مسلح (سیمان + توری فلزی) مهمترین اقدام بعد از بتن ریزی جهت استحکام بتن چیست؟

- (۱) دوری از تابش مستقیم آفتاب
 (۲) پاشیدن سیمان خشک روی بتن
 (۳) خیس کردن بتن با آب بطور مداوم
 (۴) افزایش نسبت سیمان به شن در تپیه بتن

۵۶- در صورت عبور آب ابتدا از سنگ‌های سخت و مقاوم، سپس از سنگ‌های نرم و کم مقاومت، کدام پدیده زیر تشکیل می‌شود؟

- (۱) رودخانه مارپیچ
 (۲) رودخانه مستقیم
 (۳) چشمه
 (۴) تند آب

۵۷- با توجه به شکل، نوع سفره آب زیرزمینی که یک لایه نفوذپذیر بین دو لایه نفوذناپذیر قرار می گیرد مشخص کنید.



- (۱) سفره آب زیرزمینی تحت فشار-نواحی کوهستانی و شیب دار
- (۲) سفره زیرزمینی آب آزاد-نواحی کوهستانی و شیب دار
- (۳) سفره آب زیرزمینی تحت فشار-دشت و دامنه کوه ها
- (۴) سفره زیرزمینی آب آزاد- دشت و دامنه کوه ها

۵۸- در جریان آتش سوزی مجتمع پلاسکو جسمی به جرم ۵ کیلو گرم از طبقه ۸ برج به ارتفاع ۳۰ متریه سمت پایین رها می شود. کار نیروی وزن جسم تا وسط راه چند ژول است؟

- (۱) ۷۵ ژول
- (۲) ۷۵۰ ژول
- (۳) ۱۲۰۰ ژول
- (۴) ۱۵۰۰ ژول

۵۹- هر گاه ۱۰ ژول انرژی الکتریکی به یک لامپ کم مصرف داده شود. کدام یک از گزینه های زیر در مورد انرژی خروجی صحیح می باشد؟

- (۱) ۱۰۰ درصد به انرژی نورانی
- (۲) ۱۰۰ درصد به انرژی گرمایی
- (۳) ۹۰ درصد به انرژی نورانی
- (۴) ۱۰ درصد به انرژی نورانی

۶۰- کدام پدیده زیر، انتقال گرما فقط به روش همرفت را به درستی نشان می دهد؟

- (۱) نصب دریچه کولر نزدیک کف اتاق
- (۲) نصب دریچه کولر نزدیک سقف اتاق
- (۳) نصب سیستم گرمایشی در نزدیک سقف اتاق
- (۴) نصب نوعی از بخاری های گازی در یک متری از کف اتاق

۶۱- جریانهای همرفتی می توانند هوا را نیز به حرکت در آورند و باد تولید کنند. اگر در ساعت ۱۰ صبح و ۱۰ شب در هوای آرام کنار دریا آتش روشن کنیم، جهت شعله آتش در کدام مرحله به درستی نشان داده شده است؟

- (۱) در هر دو زمان شعله به سمت دریاست
- (۲) در هر دو زمان شعله به سمت ساحل است
- (۳) ۱۰ صبح شعله به سمت دریا و ۱۰ شب شعله به سمت ساحل است.
- (۴) ۱۰ صبح شعله به سمت ساحل و ۱۰ شب شعله به سمت دریاست.

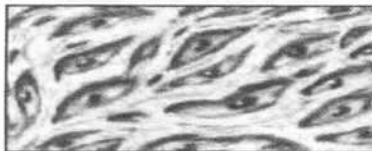
۶۲- عبارات زیر در مورد گرما و بهینه سازی مصرف انرژی است. کدام عبارت علمی زیر نادرست است؟

- (۱) دماسنج های نواری با تغییر رنگ و دماسنج های جیوه ای و الکی با تغییر حجم، دما را نشان می دهند.
- (۲) وجود هوا در لایه لای پشم و پر، سبب کاهش میزان رسانایی گرمایی می شود.
- (۳) برای انتقال گرما به روش همرفت و رسانش به محیط مادی نیاز نیست.
- (۴) سامانه خنک کننده خودرو از گرم شدن بیش از حد موتور جلوگیری می کند.

۶۳- در رنگ آمیزی یاخته ها رنگ ها به ترکیبات اصلی یاخته می چسبند و آنها را واضح تر می کنند؛ در رنگ آمیزی با آبی متیل رنگ به کدام قسمت یاخته می چسبند؟

- (۱) پروتئین های غشا و هسته
- (۲) هسته و ریبوزوم
- (۳) پروتئین های غشا و میتوکندری
- (۴) دستگاه گلژی و سیتوپلاسم

۶۴- شکل مقابل کدام نوع بافت اصلی در بدن ما را نشان می دهد؟



- (۱) بافت عصبی
- (۲) بافت پیوندی
- (۳) بافت پوششی
- (۴) بافت ماهیچه ای

۶۵- اگر زیاد احساس خستگی می کنید و رنگ پریده اید، دچار کمبود کدام ماده معدنی در بدنتان شده اید؟

- (۱) غذاهای کلسیم دار
- (۲) غذاهای فسفردار
- (۳) غذاهای آهن دار
- (۴) غذاهای آهن دار و دارای ویتامین A و D

نام درس :	مطالعات اجتماعی
تعداد سؤال :	۱۰

۶۶- کسانی که برای دیدن موزه ها سفر می کنند ، از چه نوع گردشگری استفاده می کنند ؟

- (۱) طبیعت گردی (۲) زیارتی (۳) درمانی (۴) علمی

۶۷- ترتیب حکومت های ایران باستان در کدام گزینه درست است ؟

- (۱) هخامنشیان،سلوکیان،اشکانیان،ساسانیان
(۲) اشکانیان،هخامنشیان،سلوکیان،ساسانیان
(۳) هخامنشیان،اشکانیان،سلوکیان،ساسانیان
(۴) اشکانیان،سلوکیان،هخامنشان، ساسانیان

۶۸- کدام گزینه درباره وضعیت رود های ایران صحیح نیست ؟

- (۱) اکثر رود های فصلی از رشته کوه های البرز و زاگرس سرچشمه می گیرند.
(۲) رود های پرآب ایران قابل کشتیرانی نیستند.
(۳) رودهایی که از کوه های پراکنده داخلی سرچشمه می گیرند به خلیج فارس و دریای عمان می ریزند.
(۴) فقط بخشی از رود کارون قابل کشتیرانی است.

۶۹- پر جمعیت ترین ناحیه کشور ما کجا است ؟

- (۱) گیلان و مازندران و گرگان (۲) منطقه شهری تهران (۳) خوزستان (۴) مشهد مقدس

۷۰- کدام گزینه درباره تمدن های کهن ایران و منطقه کنونی آن صحیح است ؟

- (۱) شهر سوخته در زابل، چغازنبیل در شوشتر، جیرفت در کاشان
(۲) شهر سوخته در کرمان ، چغازنبیل در زابل ، جیرفت در ارومیه
(۳) شهر سوخته در کرمان ، چغازنبیل در ارومیه ، جیرفت در همدان
(۴) شهر سوخته در زابل ، چغازنبیل در نزدیکی شوش ، جیرفت در کنار هلیل رود

۷۱- کدام گزینه درباره قانون اساسی کشور صحیح نیست ؟

- (۱) قانون اساسی مادر همه قانون ها است و مهم ترین قانون هر کشور است.
(۲) در قانون اساسی مهم ترین روابط و وظایف حکومت و مردم تعیین شده است.
(۳) قانون اساسی ایران را در مجلس شورای اسلامی نوشته و تصویب کردند.
(۴) قانون اساسی ایران یکصدوهفتادوهفت اصل دارد.

۷۲- در یک کارخانه لبنیات ، با کمک وسایل پیشرفته بهداشتی شیر گاو ها دوشیده می شود و سپس توسط دستگاه های مجهز بسته بندی می شود . در این کارخانه تلاش می شود علوفه تازه و سالم به گاوها خوراندن شود تا بیمار نشوند و البته دامپزشک ها در این کارخانه مراقب سلامتی گاوها هستند.

در کارخانه لبنیات کدام عامل تولید مهم ترین نقش را دارد؟

- (۱) دستگاه های پیشرفته که باعث می شوند کارها با سرعت بیشتری انجام شود
(۲) علوفه های تازه و سالم که باعث می شود گاوها شیر سالم و بیشتری بدهند.
(۳) نژاد گاوها که در تولید شیر بیشتر و مرغوب تر موثر است.
(۴) دامپزشکان که مهارت لازم را دارند.

۷۳- زهرا به فروشگاه جهت خرید رادیو مراجعه می کند و متوجه می شود جعبه بسته بندی رادیو فاقد آدرس محل کارخانه است. فروشنده کدام عامل از حقوق مصرف کننده را رعایت نکرده است؟

- (۱) استاندارد (۲) برجسب مشخصات (۳) قوانین و مقررات (۴) برخورد نامناسب

۷۴- در نقشه ای که مقیاس خطی آن هر سانتی متر مقیاس ۲۰۰متر را نشان می دهد، فاصله میدان شهدا تا میدان انقلاب ۴ سانتی متر نشان داده شده است. فاصله واقعی بر روی زمین چند متر است؟

- (۱) ۸۰۰ متر (۲) ۶۰۰متر (۳) ۴۰۰ متر (۴) ۲۰۰متر

۷۵- کدام گزینه درباره رشته کوه های زاگرس درست نیست ؟

- (۱) در غرب ایران قرار گرفته است.
(۲) جهت آن از شمال غربی به جنوب شرقی است
(۳) سمت جنوبی آن برف و باران بیشتری می بارد
(۴) دنا یکی از قله های مرتفع زاگرس است.